



Notice de Montage

N°article : 120S114
Produit : **Kit Street-Bike**
Application : **Suzuki GSX-R 1000 2007 - 2008**
Type : **WVCL**

Mentions importantes:

Lisez attentivement les instructions de montage et tenez compte des directives de sécurité. Si vous n'êtes pas mécanicien, nous vous recommandons le montage dans un atelier spécialisé. Le montage incorrect peut influencer la conduite de manière négative et mettre en danger votre santé et votre vie.

Soyez attentif aux symboles suivants et suivez les directives.



Attention! Directive de montage importante: Signale un danger pouvant atteindre votre santé ou votre vie.



Information facilitant le montage et l'entretien ou prévenant des dommages possibles.

Montage:

Kit Street Bike monté



Nous vous recommandons d'enlever le réservoir d'essence afin d'éviter des endommagements et pour faciliter la pose des câbles et durites. Coupez le circuit électrique en débranchant le pôle négatif de la batterie.



Attention : le liquide pour freins ne doit pas tomber sur les parties peintes! Le montage des durites de frein et la purge du système de frein doivent être effectués par un professionnel.

Démontez les leviers et le maître cylindre hydraulique. Enlevez le guidon d'origine.



Déchargez la roue de devant avant le démontage du té de fourche d'origine ! Remplacez le té de fourche d'origine contre le té de fourche pour Street Bike. Pour la dépose du contacteur d'allumage, percez les têtes des vis de fixation. Posez le contacteur d'allumage au té de fourche avec les entretoises et les nouvelles vis contenues dans le kit. Posez les rondelles dentelées sous la tête de vis et percez les têtes des vis comme sécurité contre le vol. Pendant le montage du té de fourche, serrez d'abord l'écrou central à un couple de serrage de 15Nm, puis les vis de serrages à un couple de 20Nm. Serrez ensuite l'écrou central au couple de serrage indiqué par le fabricant.

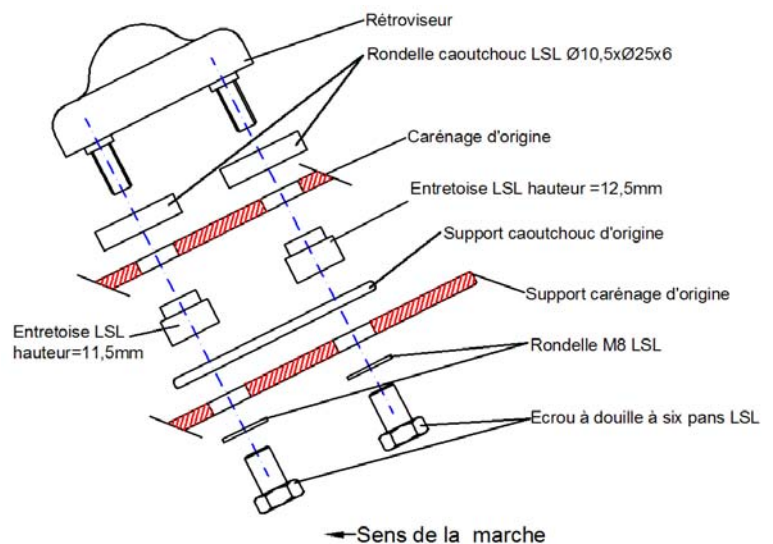


Guidon prescrit: LSL-Street Bike, plat / type N1

Fixez le nouveau guidon type N1 dans les pontets de façon à ce que le guidon soit déplacé vers l'arrière. Serrez les pontets de manière régulière à un couple de 20Nm.

Carénage: Démontez les compteurs et la bulle et desserrez les câbles électriques des clignotants. Desserrez les fixations des rétroviseurs et posez les entretoises entre le support du carénage et le support caoutchouc; entretoise h=11,5 à l'avant et entretoise h=12,5 à l'arrière. Fixez les rétroviseurs avec les écrous douille et les rondelles du kit. Voir schéma ci-contre.

Remplacez les deux vis avant du milieu de la bulle par les vis M5x25 et les rondelles en Nylon 5mm. Posez les rondelles en caoutchouc (Ø8xØ30x7,5) entre le carénage et le support.



Limitez la butée de direction!

Collez les rondelles d'écartement sur les butées d'origines avec une colle appropriée, afin d'assurer la liberté de mouvement du carénage pendant le braquage gauche/droite.

Fixez les leviers au guidon et ajustez-les. Sur les guidons LSL, placez les perçages nécessaires à la fixation. Collez la poignée gauche avec une colle appropriée. Montez le réservoir de liquide de frein (voir photo ci-dessous) et le réservoir d'essence. Contrôlez la liberté de mouvement par rapport au réservoir d'essence.

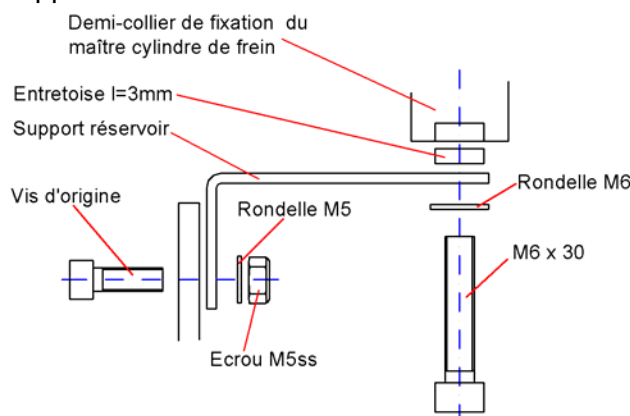
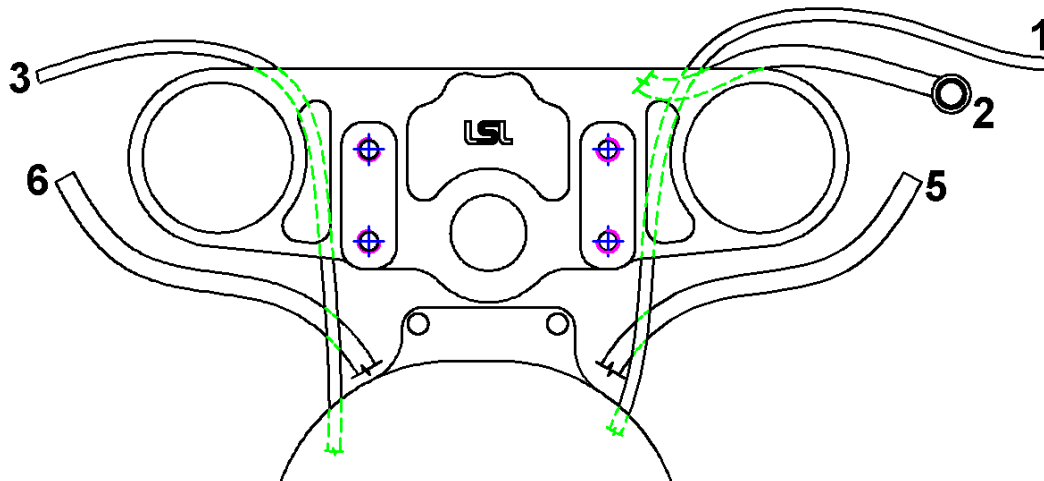


Schéma de pose des câbles et flexibles :



Câbles des gaz (1): Pose comme à l'origine. Contrôlez la liberté de mouvement pendant le braquage gauche/droite.

Durite de frein (2): Montez la durite du kit avec de nouveaux anneaux de joint. Tenez compte des instructions de montage des durites de frein tressées inox ci-joint. Fixez la durite de frein (74cm) au maître cylindre du frein avant avec le banyo coudée latéralement à 20°. **Fixez le banyo de façon à ce que le levier de frein ne le touche pas quand le levier est actionné à fond !** Fixez la durite de frein avec le collier caoutchouté et la vis d'origine au point de fixation d'origine du té de fourche inférieur.



Flexible d'embrayage (3): Montez le flexible du kit en utilisant de nouveaux anneaux de joint. Fixez le banyo coudée dans le prolongement de l'axe du flexible d'embrayage (105cm) au maître cylindre du guidon et passer le flexible entre le cadre et la culasse et fixer le banyo coudée latéralement à 20° au maître cylindre du moteur. Attachez le flexible à la colonne de direction avec le collier caoutchouté. Desserrez la vis arrière du capteur de l'arbre à cames (M6x16) et fixez la patte avec la vis M6x18 du kit (voir photo ci-contre).



Câbles électriques (5&6): Sortir les câbles de leurs guidages d'origines au cadre et les faire passer derrière les tubes de fourche.



Contrôlez que câbles ou flexibles soient posés sans tensions ni pliures pendant le braquage gauche/droite.



Bonne Route!



LSL-Motorradtechnik GmbH • D-47809 Krefeld

www.lsl.eu